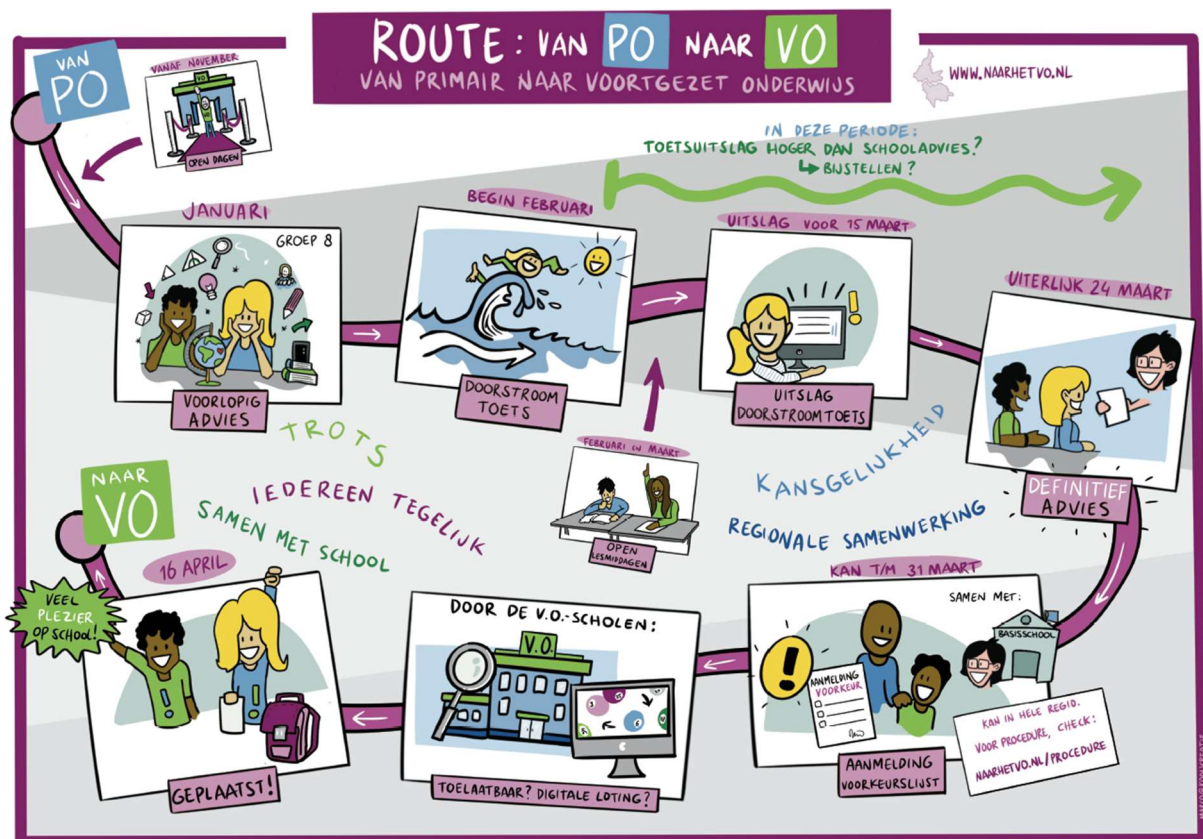


Procedure Naar het VO 2024- 2025 | Utrecht



Procedure Naar het VO 2024- 2025 | Utrecht

Inhoud

1.	De Procedure.....	3
2.	Schooladvies.....	4
2.1	Onderwijskundig rapport	4
2.1.1	Voorlopig schooladvies.....	4
2.1.2	Doorstroomtoets.....	4
2.1.3	Bijstellen.....	4
2.1.4	Definitief schooladvies.....	5
3.	Aanmelden bij het voortgezet onderwijs	6
3.1	Oriëntatie op het voortgezet onderwijs.....	6
3.2	Aanmelden bij het voorgezet onderwijs.....	6
3.2.1.	Aanmelden bij een school die niet passend is bij een schooladvies	6
3.2.2	Leerlingen die meer ondersteuning nodig hebben	7
3.2.3	Verhuisleerlingen.....	7
3.2.4	Aanmelden buiten de deelnemende regio's.....	7
4.	Loting en plaatsing.....	8
4.1	Beoordelen aanmeldingen door het VO.....	8
4.2	Gronden van afwijzing (toelaatbaarheid).....	8
4.3	Directe plaatsing.....	9
4.3.1	Leerlingen met een specifieke ondersteuningsbehoefte (hardheidsclausule)	9
4.3.2	Broertjes/zusjes regeling (alleen nog van toepassing op het Christelijk Gymnasium Utrecht)	
4.3.3	Leerlingen voor wie een uitgesteld plaatsingsbesluit geldt.....	10
4.3.4	Uitzonderingsregel voor leerlingen die deelnemen aan procedure 'Naar het voortgezet onderwijs' 10-14 onderwijs.....	10
4.4	Vorrangsregels.....	10
4.5	Loting.....	10
4.5.1	Twee- of meerlingen.....	12
4.6	Plaatsing en toelating.....	12
4.7	Leerlingen die niet toegelaten zijn.....	12
4.8	Wachlijst.....	12
4.9	Warme overdracht	12
5.	Wat te doen bij klachten.....	14
6.	De procedure in acht punten.....	15
7.	Noten	16

1. De Procedure

Ieder jaar maken zo'n 9500 leerlingen de overstap van de basisschool naar het voortgezet onderwijs in de deelnemende regio's. Het is belangrijk dat die overstap goed verloopt, want dat bepaalt voor een deel het schoolsucces van deze leerlingen. Daarom hebben de Utrechtse schoolbesturen en de gemeente Utrecht afspraken gemaakt over de aanmelding en toelating tot het voortgezet onderwijs. Deze afspraken vormen samen de procedure "Naar het voortgezet onderwijs". De procedure is in 2023 herzien vanwege [de nieuwe doorstroomwet](#) en de meer intensieve samenwerking in de regio. Door deze samenwerking hanteren de regio's Utrecht Zuid-Oost, Utrecht West, Utrecht Zuid, Stichtse Vecht en Utrecht dezelfde aanmeld-, lotings- en plaatsingssystematiek. Elke regio behoudt wel zijn eigen procedure en voorrangsregels. In deze brochure leest u wat de procedure in Utrecht inhoudt. De bestuurders hebben de afspraak om loting zoveel mogelijk te voorkomen door de capaciteit van de scholen waar nodig op te rekken.

In verschillende wetten en richtlijnen is vastgelegd waar schoolbesturen en scholen zich bij de overstap van de basisschool naar het voortgezet onderwijs aan moeten houden. In richtlijnen is verder uitgewerkt hoe het schooladvies tot stand komt en welke gegevens de basisschool bij de overstap aan het voortgezet onderwijs overdraagt. Regionaal en lokaal kunnen hierover ook nog aanvullende afspraken worden gemaakt tussen basisscholen en scholen voor voortgezet onderwijs. Die afspraken moeten uiteraard wel passen binnen de wet- en regelgeving.

Alle Utrechtse basisscholen en scholen voor voortgezet onderwijs werken volgens de procedure "Naar het voortgezet onderwijs". De besturen van deze scholen stellen de procedure jaarlijks vast. Een werkgroep met vertegenwoordigers van schoolbesturen, de gemeente Utrecht en de uitvoeringsorganisatie bereidt de besluiten van de schoolbesturen voor.

De procedure geldt voor leerlingen die van het basisonderwijs, het speciaal basisonderwijs of het speciaal onderwijs overstappen naar het eerste leerjaar van het voortgezet onderwijs in Utrecht. We gebruiken in deze procedure de term basisonderwijs voor de verschillende onderwijssoorten samen. In de docentenhandleiding staat meer informatie over de uitvoering van deze procedure¹.

2. Schooladvies

Scholen zijn verplicht om een schooladvies af te geven voor alle leerlingen in het laatste schooljaar van het po. Het schooladvies wordt bij voorkeur meervoudig geformuleerd maar mag ook enkelvoudig zijn. Het is aan het professionele oordeel van de school om het schooladvies vast te stellen. Scholen moeten in de schoolgids opnemen hoe het schooladvies tot stand komt. Zij moeten ouders en leerlingen hierover actief informeren.

2.1 Onderwijskundig rapport

De basisschool is wettelijk verplicht om voor iedere leerling die overstapt naar het voortgezet onderwijs een onderwijskundig rapport op te stellen en ouders goed te informeren over de inhoud daarvan. Ouders krijgen een afschrift van het onderwijskundig rapport. Zij hoeven het onderwijskundig rapport niet goed te keuren of te ondertekenen. Als ouders het niet eens zijn met de informatie die de school in het onderwijskundig rapport opneemt, dan hebben zij het recht om hun zienswijze aan het rapport toe te voegen. Hier is in Onderwijs Transparant een mogelijkheid voor.

2.1.1 Voorlopig schooladvies

De basisschool geeft tussen 10 en 31 januari tot een voorlopig schooladvies voor het voortgezet onderwijs (zoals wettelijk vastgesteld in de doorstroomwet).

2.1.2 Doorstroomtoets

Na het afgeven van het voorlopige schooladvies, wordt in de eerste weken van februari de doorstroomtoets afgenomen. De uitslag van de doorstroomtoets volgt uiterlijk 15 maart. Deze uitslag is een zogenaamd 'objectief tweede gegeven' en een aanvulling op het voorlopig schooladvies van de basisschool.

2.1.3 Bijstellen

De wet stelt dat de basisschool het voorlopige schooladvies moet bijstellen als een leerling op de eindtoets ten minste een half niveau hoger scoort dan het schooladvies. In principe wordt het schooladvies bijgesteld naar de score die de doorstroomtoets weergeeft, ongeacht het niveauverschil. In een enkel geval, als dit in het belang van de leerling is, kan hiervan worden afgeweken. De basisschool moet beargumenteren aan ouders waarom zij het schooladvies niet bijstellen naar het advies dat de doorstroomtoets weergeeft en deze argumentatie vastleggen in het OKR. Het voorlopig schooladvies wordt nooit naar beneden bijgesteld. De basisschool is wettelijk verplicht om uiterlijk 24 maart het *definitieve* schooladvies af te geven.

<p>Voorbeeld 1 Leerling kreeg voorlopig schooladvies havo/vwo</p> <p>Toetsadvies was vwo</p> <p>Na bijstelling → vwo</p> <p>School moet motiveren wanneer havo/vwo behouden blijft.</p>	<p>Voorbeeld 2 Leerling kreeg voorlopig schooladvies vmbo bb/vmbo kb.</p> <p>Toetsadvies was vmbo kb/vmbo-gl/tl</p> <p>Na bijstelling → vmbo kb/vmbo-gl/tl (of vmbo-gl/tl)</p> <p>Motiveren bij: vmbo bb/vmbo kb</p> <p>Motiveren bij: vmbo kb.</p>	<p>Voorbeeld 3 Leerling kreeg voorlopig schooladvies vmbo kb</p> <p>Toetsadvies was vmbo gl/tl/havo</p> <p>Na bijstelling → vmbo gl/tl/havo (of havo).</p> <p>School moet motiveren wanneer vmbo kb behouden blijft.</p> <p>School moet motiveren wanneer schooladvies vmbo kb/vmbo-gl/tl wordt.</p> <p>School moet motiveren wanneer schooladvies</p>	<p>Uitzondering Leerling met schooladvies pro</p> <p>Toetsadvies: pro/vmbo bb</p> <p>Geen bijstelling → schooladvies blijft pro.</p> <p>Sectorraad Praktijkonderwijs</p>
--	--	---	---

2.1.4 Definitief schooladvies

Het definitieve schooladvies is bindend. Het voortgezet onderwijs moet dit advies overnemen en de leerling plaatsen op het onderwijsniveau dat de basisschool adviseert.

3. Aanmelden bij het voortgezet onderwijs

3.1 Oriëntatie op het voortgezet onderwijs

Voordat de leerling aangemeld wordt, is het verstandig dat ouders en kinderen zich breed oriënteren. Hiervoor hebben alle scholen meerdere open (mid)dagen en zijn er ook andere mogelijkheden om kennis te maken met de scholen. We adviseren alle ouders en leerlingen hierbij niet alleen te kijken naar de school waar zij al een voorkeur voor hadden, maar ook naar de andere scholen. Een leerling wordt bij aanmelding gevraagd om een voorkeurslijst te maken bestaande uit 2 (vmbo bbl/vmbo-kader) of 5 (vmbo-gl/tl, havo en vwo) voorkeursscholen in Utrecht. Voor praktijkonderwijs geldt dat leerlingen maar 1 voorkeursschool hoeven door te geven. Dit is nodig omdat er sprake kan zijn van overaanmeldingen voor een specifiek onderwijsniveau bij één of meerdere scholen.

3.2 Aanmelden bij het voortgezet onderwijs

Het aanmelden⁴ van leerlingen vindt plaats vanaf 17 maart mits het definitieve advies is vastgesteld t/m 31 maart. Een uitzondering geldt voor de aanmelding op de vso scholen. Die hebben een afwijkende tijdlijn. Check hiervoor www.naarhetvo.nl.

Elke leerling maakt op basis van het basisschooladvies een voorkeurslijst van scholen voor voortgezet onderwijs, waarbij de school van hoogste voorkeur op nummer 1 staat. De basisschool bespreekt met ouders⁵ en de leerling naar welke scholen de voorkeur uitgaat. Leerlingen met een schooladvies vmbo-gl/tl, havo of vwo worden geadviseerd om 5 Utrechtse scholen in hun voorkeurslijst op te nemen. Leerlingen met een schooladvies vmbo-bbl/vmbo-kader en vmbo-kader/vmbo-gl/tl worden geadviseerd 2 Utrechtse scholen in hun voorkeurslijst op te nemen. Voor praktijkonderwijs leerlingen geldt dat ze 1 voorkeursschool hoeven door te geven. Er kunnen altijd scholen uit de regio toegevoegd worden op elke plek op de voorkeurslijst, echter komen deze dus nog boven op het aantal hierboven geadviseerde aantal voorkeuren. Staat er een school in je voorkeurslijst die plaatsingsgarantie geeft, dan is het niet nodig om na de desbetreffende school meer voorkeuren op te geven. De plaatsingsgarantie geldt voor alle leerlingen, ongeacht woonplaats. Het maakt dus niet uit of de school met plaatsingsgarantie een school in Utrecht of een school in de regio betreft. **Let op:** bij sommige scholen geldt plaatsingsgarantie alleen op de 1^e voorkeur. De scholen met plaatsingsgarantie worden na de herfstvakantie op de website www.naarhetvo.nl geplaatst. Het is belangrijk om meerdere keuzes op te geven omdat er sprake kan zijn van overaanmeldingen waardoor geloot moet worden. De basisschool verzorgt de aanmelding⁶ namens ouders via Onderwijs Transparant na daarvoor toestemming te hebben gekregen van de ouders. Onderwijs Transparant is een digitaal aanmeldsysteem⁷. Van de aanmelding ontvangen de ouders via de mail een bevestiging. Bij de plaatsing (en eventuele loting) zal de volgorde van de voorkeuren leidend zijn.

De school van eerste voorkeur neemt als eerste de aanmelding in behandeling. Daarvoor dient de school van eerste voorkeur over het onderwijskundig rapport en eventueel andere relevante documenten te beschikken. Via een machtigingsformulier voor de aanmelding geven de ouders toestemming aan de leerkracht van de basisschool om de school van eerste voorkeur te informeren dat het de school van eerste voorkeur is en om het onderwijskundig rapport en eventueel andere relevante documenten naar de school van eerste voorkeur te sturen.

3.2.1 Aanmelden bij een school die niet passend is bij een schooladvies

De schoolbesturen hebben de afspraak dat scholen voor voortgezet onderwijs alleen leerlingen met een meervoudig advies toelaatbaar achten als zij als zij het laagste onderwijsniveau van het meervoudig advies op hun school aanbieden. In Onderwijs Transparant is het voor de leerkracht niet mogelijk om een leerling bij een school aan te melden waar de leerling volgens de bestuurlijke afspraken in Utrecht en Stichtse Vecht niet toelaatbaar wordt geacht. Als een ouder toch wil aanmelden bij een dergelijke school, zullen zij contact moeten zoeken met de regio coördinator POVO. De regio coördinator kan er eventueel voor zorgen dat het in Onderwijs Transparant mogelijk is voor de basisschool om de leerling alsnog bij de betreffende school aan te melden. Het emailadres van de regio coördinator is: info@samennaarhetvo.nl.

3.2.2 Leerlingen die meer ondersteuning nodig hebben

Sommige leerlingen hebben meer ondersteuning nodig, bijvoorbeeld op het gebied van leren of gedrag. Voor deze leerlingen wordt deze ondersteuning op de basisschool of in het voortgezet onderwijs georganiseerd. Dit kan vanuit de basisondersteuning. Scholen hebben zorgplicht voor leerlingen met een extra ondersteuningsbehoefte. Als een leerling meer ondersteuning nodig heeft dan de reguliere school voor voortgezet onderwijs op grond van hun ondersteuningsaanbod kan bieden, dan zoekt de school waar de leerling zich heeft aangemeld samen met de leerling, de basisschool, ouders en betrokken samenwerkingsverbanden naar passende alternatieven. Het kan dan bijvoorbeeld gaan om extra ondersteuning op de school voor voortgezet onderwijs of (tijdelijk) onderwijs in een andere setting, zoals het OPDC Utrecht (tussenvoorziening) of een school voor voortgezet speciaal onderwijs. Deze route start eind groep 7/begin groep 8 en geldt ook voor leerlingen die de overstap maken van het speciaal (basis)onderwijs naar het OPDC of het voortgezet (speciaal) onderwijs.

Ouders dienen daartoe vooraf voldoende informatie te hebben verstrekt en de extra ondersteuning moet binnen het ondersteuningsprofiel passen. Indien de toelating van deze leerling wordt geweigerd op basis van de gewenste ondersteuning en hetgeen de school kan bieden, dan dient de school een andere school of instelling (voor voortgezet en/of speciaal onderwijs) te vinden die bereid is de leerling toe te laten voordat officiële afwijzing kan plaatsvinden.

3.2.3 Verhuisleerlingen

Als bekend is dat er voor of tijdens de aanmeldprocedure sprake zal zijn van een verhuizing naar één van de deelnemende regio's voor de start van het nieuwe schooljaar, dan kan de leerling zich aanmelden bij de VO-school van eerste voorkeur om in aanmerking te komen voor een plek op een van de scholen. De leerling zal aan dezelfde procedure deelnemen zoals hierboven beschreven, mogelijk gebruik kunnen maken van een voorrangsregel en geeft dus ook een voorkeurslijst door. Een leerling die zich aanmeldt na de sluitingsdatum van de aanmeldperiode, zal behandeld worden op vergelijkbare wijze als een niet geplaatste leerling omschreven in de lerarenhandleiding. Mocht een leerling zich pas na de zomervakantie aanmelden dan kan de leerling daar geplaatst worden waar er nog plek is in het VO.

3.2.4 Aanmelden buiten de deelnemende regio's

Als een leerling de voorkeur heeft om aangemeld te worden bij een VO-school buiten de deelnemende regio's, dan kan dit door zich rechtstreeks te melden bij deze school. Indien deze school werkt met Onderwijs Transparant zal de leerling zijn unieke code dienen in te leveren. Mocht de VO-school hier geen gebruik van maken dan kan de aanmelding plaatsvinden door het invullen van een aanmeldformulier. Binnen de doorstroomwet bestaat de mogelijkheid om aanmeldingen in verschillende procedures gelijktijdig naast elkaar te laten verlopen. In de deelnemende regio's worden gelijktijdige aanmeldingen altijd opvolgend behandeld en dient de leerling zijn voorkeurslijst kenbaar te maken.

4. Loting en plaatsing

4.1 Beoordelen aanmeldingen door het VO

De school van eerste voorkeur neemt de aanmelding in behandeling. Deze beoordeelt de aanmelding op toelaatbaarheid én op plaatsbaarheid binnen de vastgestelde periode.

4.2 Gronden van afwijzing (toelaatbaarheid)

Als de leerling niet toelaatbaar is, dan wordt de leerling afgewezen.

Er zijn drie gronden waarop een school een leerling kan afwijzen:

1. Het enkelvoudige basisschooladvies of het laagste niveau van het meervoudige basisschooladvies komt niet overeen met het onderwijsniveau dat de school voor voortgezet onderwijs aanbiedt. Bij een meervoudig schooladvies is alleen het laagste niveau van dit advies bindend voor de school voor voortgezet onderwijs. Leerlingen met een meervoudig schooladvies kunnen zich aanmelden voor het hoogste van de twee onderwijsniveaus, maar uiteindelijk bepaalt de VO-school voor voortgezet onderwijs op welk niveau de leerling wordt geplaatst. Scholen die slechts één onderwijssoort van het meervoudig schooladvies aanbieden zijn dus niet verplicht om leerlingen met een meervoudig schooladvies te plaatsen wanneer alleen de hoogst geadviseerde schoolsoort wordt aangeboden op de desbetreffende school. Mocht immers blijken dat de leerling het hoogste niveau van het meervoudig advies toch niet aankan, dan kan de school de leerling geen alternatief programma bieden. Voorbeeld: scholen die alleen vmbo-gl/tl aanbieden zijn niet verplicht leerlingen met schooladvies vmbo-k/vmbo-gl/tl toe te laten. De schoolbesturen hebben de afspraak dat scholen voor voortgezet onderwijs alleen leerlingen met een meervoudig advies toelaatbaar achten als zij als zij het laagste onderwijsniveau van het meervoudig advies op hun school aanbieden.
2. De leerling voldoet niet aan de extra toelatingscriteria, zoals vooraf vastgesteld en kenbaar gemaakt door deze school.

Als een leerling op een van de hiervoor genoemde gronden niet toelaatbaar is en daarom wordt afgewezen, dan wijst de school voor voortgezet onderwijs de leerling af in Onderwijs Transparant en maakt ook de grond van afwijzing kenbaar. De VO school maakt dit bekend aan ouders en de basisschool. Ieder jaar wordt afgesproken vóór welke datum deze afwijzing in Onderwijs Transparant geregistreerd moet zijn (zie jaarkalender). Als de leerling niet toelaatbaar is en daarom is afgewezen, staat de leerling automatisch aangemeld bij de school van volgende voorkeur uit de voorkeurslijst. Deze aanmelding wordt dan op dezelfde manier behandeld als alle andere aanmeldingen.

3. Het ondersteuningsaanbod zoals vastgesteld in het ondersteuningsaanbod van de school voor voortgezet onderwijs, waar de leerling zich heeft aangemeld is niet toereikend voor de extra ondersteuning die de leerling nodig heeft. Het screenen van de aanmeldingen gebeurt door de school van 1ste voorkeur. Zij bekijken of een leerling toelaatbaar is tot het reguliere voortgezet onderwijs. Dit gebeurt vóór de loting. Hierdoor kunnen alle scholen van 2de voorkeur of lager ervan uitgaan dat de leerling ook bij hun toelaatbaar kan worden geacht. Mocht de school van 1ste voorkeur het onderzoek naar de hoogte van de ondersteuningsbehoefte niet afgerond hebben voordat de loting plaatsvindt, dan loot de leerling niet mee.

Als de school voor voortgezet onderwijs inschat de leerling niet de extra ondersteuning te kunnen bieden die nodig is, ontstaat voor de school voor voortgezet onderwijs de wettelijke plicht om samen met leerling, ouders en basisschool te zoeken naar passende alternatieven voor deze leerling (zorgplicht). De samenwerkingsverbanden kunnen hierbij ondersteunen. De school mag de leerling pas afwijzen als er een nieuwe school bereid is gevonden om de leerling toe te laten. Omdat dit een langer tijdsbestek in beslag kan nemen, kan de school ouders mededelen dat zij

langer de tijd nodig hebben om tot een plaatsingsbesluit te komen. De wettelijke termijn van 6 weken kan hiermee worden opgerekt met een extra 4 weken. Wanneer de school voor voortgezet onderwijs inschat dat een VSO-setting de meest passende setting is, moet de school voor voortgezet onderwijs een toelaatbaarheidsverklaring aanvragen bij het samenwerkingsverband. Pas wanneer deze is afgegeven en er een school voor voortgezet speciaal onderwijs bereid is gevonden de leerling toe te laten, kan de school de leerling afwijzen. Als de school voor voortgezet onderwijs inschat dat een andere reguliere school beter passend is, moet ook deze school bereid zijn de leerling toe te laten voordat de school voor voortgezet onderwijs mag afwijzen. In alle gevallen moet er professioneel overleg plaatsvinden tussen de basisschool en de school voor voortgezet onderwijs en worden ouders betrokken bij dit proces. Leerlingen voor wie een uitgesteld plaatsingsbesluit geldt, worden, als er sprake is van overaanmeldingen op het betreffende onderwijsniveau, buiten de loting gehouden. Mocht de leerling na afloop van de verlengde periode toch in het regulier onderwijs geplaatst moeten worden, zal de leerling gebruik kunnen maken van een directe plaatsing op de school van eerste voorkeur.

4.3 Directe plaatsing

Er zijn vier situaties waarin een directe plaatsing aan de orde kan zijn. Bij een directe plaatsing wordt de leerling buiten een eventuele loting gehouden.

4.3.1 Leerlingen met een specifieke ondersteuningsbehoefte (hardheidsclausule)

In uitzonderlijke gevallen kan een school voor voortgezet onderwijs het besluit nemen om een leerling met specifieke ondersteuningsbehoeften al voor de aanmelding te plaatsen. Voor een dergelijke directe plaatsing dient aangetoond te zijn dat de betreffende school voor voortgezet onderwijs de enige school in Utrecht is die deze leerling dit passende onderwijs kan bieden. Het is goed om hierbij te realiseren dat elke school voor voortgezet onderwijs een verplichting heeft om passend onderwijs te bieden. Leerstoornissen zijn dan ook geen reden om te besluiten tot een directe plaatsing. Een directe plaatsing van een leerling met specifieke ondersteuningsbehoeften kan zich bijvoorbeeld voordoen wanneer er ernstige beperkingen zijn om naar school te komen en de leerling met de specifieke ondersteuningsbehoefte gezien de woonlocatie is aangewezen op de betreffende school.

Indien ouders menen dat er sprake is van een uitzonderlijke situatie en dat hun kind voor een directe plaatsing in aanmerking komt, dienen zij daartoe bij de rector of de directeur van de betreffende school voor voortgezet onderwijs een verzoek in te dienen. De procedure is als volgt:

- Een verzoek tot directe plaatsing (inclusief de benodigde stukken) dient uiterlijk op 31 januari 2025 door de betreffende school voor voortgezet onderwijs te zijn ontvangen. Het verzoek dient per e-mail of per post te worden ingediend.
- Bij het verzoek dient gemotiveerd te worden waarom de betreffende school voor voortgezet onderwijs de enige school is die hun kind passend onderwijs kan bieden.
- Bij het verzoek dient bewijsmateriaal te worden overgelegd waaruit de speciale ondersteuningsbehoefte blijkt. Dit kunnen medische gegevens zijn, testuitslagen of verklaringen van de basisschool. Ook de locatie van de woonplek kan hier een belangrijke rol spelen.
- De basisschool ondersteunt het verzoek en onderbouwt dit in een schriftelijke verklaring.
- Zo nodig wordt het verzoek door de rector of de directeur van de school voor voortgezet onderwijs (anoniem) besproken met één of meerdere van de volgende personen:
 - kernpartners (schoolarts, buurtteam, leerplicht, samenwerkingsverband);
 - de zorgcoördinator;
 - de afdelingsleider brugklas;
- De school voor voortgezet onderwijs besluit over de directe plaatsing.
- De school voor voortgezet onderwijs stelt de ouders uiterlijk op 6 maart 2025 schriftelijk op de hoogte van het besluit en maakt dit kenbaar in Onderwijs Transparant.

4.3.2 Broertjes/zusjes regeling (alleen nog van toepassing op het Christelijk Gymnasium Utrecht)

Op het Christelijk Gymnasium Utrecht is een broertjes/zusjesregeling van toepassing. Het is daarom mogelijk dat broertjes of zusjes direct geplaatst worden. Deze regelingen worden gefaseerd afgeschaft. Zie de website van de scholen voor gedetailleerde informatie.

4.3.3 Leerlingen voor wie een uitgesteld plaatsingsbesluit geldt

Voor sommige leerlingen heeft een school voor voortgezet onderwijs een langere periode nodig om te bepalen of de school kan voldoen aan de ondersteuningsbehoeften van de leerling. Scholen kunnen dan de aanmeldperiode verlengen van 6 weken naar 10 weken. Zij stellen ouders hiervan per brief op de hoogte. In samenwerking met de basisschool, ouders en eventuele externe partners zoekt de school voor voortgezet onderwijs naar de best passende plek voor de leerling. Mocht na de verlenging toch blijken dat de leerling op de school geplaatst kan worden, dan kan deze leerling gebruik maken van een directe plaatsing op de school van eerste voorkeur.

4.3.4 Uitzonderingsregel voor leerlingen die deelnemen aan procedure 'Naar het voortgezet onderwijs' 10-14 onderwijs

Leerlingen die starten in de afdeling primair onderwijs (PO) van Academie Tien nemen niet deel aan de procedure 'Naar het VO' en hebben rechtstreeks toegang tot het deel voortgezet onderwijs (VO) van hetzelfde concept. We spreken over een 10-14 concept als er sprake is van:

- leerlingen van 10 tot 14 jaar die een onderwijsprogramma volgen met een doorlopende leerlijn van de basisschool naar de school voor voortgezet onderwijs;
- voor het onderwijsprogramma een basisschool en een school voor voortgezet onderwijs samenwerken (leerlingen staan ingeschreven op hetzelfde zogenaamde 'brinnummer PO en aansluitend op hetzelfde brinnummer VO);
- PO en (onderbouw)VO-leerlingen het onderwijs op dezelfde locatie volgen.

Wanneer leerlingen kiezen om na het PO-deel niet door te gaan met het programma en willen overstappen naar een andere school voor voortgezet onderwijs of een andere richting bij de betreffende school voor voortgezet onderwijs, dan moeten zij wél aan de procedure "Naar het voortgezet onderwijs' deelnemen. Zij volgen dan alle geldende afspraken voor overstapleerlingen.

PO-leerlingen in een 10-14 concept worden voor de uiterlijke aanmelddatum van dat jaar in Onderwijs Transparant aangemeld bij de VO-afdeling van hetzelfde 10-14 concept. Deze school voor voortgezet onderwijs plaatst deze leerlingen op basis van directe plaatsing.

Als de school voor voortgezet onderwijs voldoende plaatsen heeft op het onderwijsniveau waarvoor leerlingen zich hebben aangemeld, dan worden de leerlingen die zich hebben aangemeld geplaatst.

4.4 Voorrangsregels

Voor alle Utrechtse leerlingen geldt dat zij bij hun eerste voorkeur voorrang hebben op een Utrechtse VO-school mits zij toelaatbaar zijn, met uitzondering van de categorale gymnasia. Daarnaast kent Al Amana de voorrangsregel dat toelaatbare leerlingen van een basisschool van Al Amana voorrang hebben op de VO school van Al Amana. Verder kent Utrecht geen voorrangsregels. Sommige scholen in de regio hanteren voorrangsregels voor specifieke groepen leerlingen. Deze zijn per school en regio verschillend. De voorrangsregels worden altijd gepubliceerd op de website van de desbetreffende school van voortgezet onderwijs.

4.5 Loting

Als een school meer aanmeldingen heeft dan plaatsen op het onderwijsniveau waarvoor leerlingen zich hebben aangemeld, dan kunnen niet alle leerlingen die zich hebben aangemeld worden geplaatst. Er zal dan worden geloot. Er wordt geloot onder de leerlingen die zich voor hetzelfde onderwijsniveau hebben aangemeld. Of er geloot moet worden, is pas duidelijk als de scholen voor

voortgezet onderwijs alle aanmeldingen van eerste voorkeur hebben behandeld en leerlingen die niet toelaatbaar zijn hebben afgewezen. De leerlingen met een eerste voorkeur op een school waar sprake is van overaanmeldingen op een bepaald onderwijsniveau, en die toelaatbaar zijn voor dat onderwijsniveau, worden in de loting meegenomen. Er wordt geloot volgens het Bostonmechanisme. Hierbij eerst wordt gekeken of een leerling op zijn/haar eerste voorkeur geplaatst kan worden. Als dit niet lukt, wordt de leerling direct aangemeld bij de school voor tweede voorkeur, enzovoorts. De lotingen vinden achter elkaar plaats in bijzijn van de notaris in een besloten setting. Alle leerlingen in Utrecht en in de regio weten op dezelfde dag op welke school zij zijn toegelaten. Hierbij is het van belang dat er voldoende voorkeuren zijn doorgegeven, anders is er de mogelijkheid dat een leerling niet is toegelaten op een school voor voortgezet onderwijs.

Toelichting centrale loting

Aanmelding:

- VO-scholen maken brugklassen aan en geven per brugklas aan welke adviezen daarvoor in aanmerking komen en geven per brugklas ook de capaciteit door in OT.
- De basisschool kan leerlingen aanmelden bij die brugklassen die matchen met het advies van de leerling.
- De voorkeuren van aanmelding worden verwerkt in een voorkeurslijst.
- Met schoolbestuurders wordt gekeken of met het naar boven bijstellen van de capaciteit loting voorkomen kan worden.

Loting:

- Na de aanmeldperiode krijgt de projectleider inzage in alle aanmeldingen per brugklas en alle voorrangsregels per aanmelding. In eerste instantie alleen van voorkeur 1, want die wordt door de school van 1^e voorkeur zelf vastgelegd.
- Alle leerlingen die zijn aangemeld bij een brugklas waarvoor voldoende capaciteit is voor alle aanmeldingen op voorkeur 1 worden toegelaten.
- Alle leerlingen die zijn aangemeld bij een brugklas met onvoldoende capaciteit wordt er eerst gekeken naar de voorrangsregels, voordat ze worden toegelaten:
 - o Eerst worden alle leerling toegelaten die in aanmerking komen voor voorrangsregel 1. Als er dan nog capaciteit over is, komt de volgende groep leerlingen die in aanmerking komen voor voorrangsregel 2 aan de beurt.
 - o Als er ergens blijkt dat er onvoldoende capaciteit is voor een 'groep' aanmeldingen (per voorrangsregel) kan er niet worden toegelaten. Deze groep leerling gaat dan uiteindelijk door naar de loting.
 - o Alle leerlingen die op voorhand niet in aanmerking komen op basis van voorrangsregels en capaciteit worden al op voorhand afgewezen.
- Alle aanmeldingen waarbij bepaald is dat er geloot moet worden (zie hierboven), worden doorgezet naar de loting en matching module. Daarbij worden ook de brugklassen en hun (resterende) capaciteit per brugklas doorgezet.
- In de loting en matching module wordt een Boston loting uitgevoerd:
 - o Elke leerling krijgt een willekeurig lotnummer toegewezen.
 - o De leerling met lotnummer 1 wordt als eerste gematcht op zijn opgegeven brugklas, daarna de leerling met lotnummer 2, etc.
 - o Als een leerling uiteindelijk niet meer gematcht kon worden omdat de brugklas vol zit, zal die leerling zijn uitgeloot.
- De resultaten van de loting worden verwerkt in het systeem
- Daarna zullen bovenstaande stappen herhaald worden voor alle leerlingen die niet zijn toegelaten op voorkeur 1. Let op: vanaf voorkeur 2 zijn er geen voorrangsregels meer van toepassing.

Voorbeeld:

- School A heeft 100 plekken en 140 aanmeldingen. Daarvan hebben 80 leerlingen voorrangsregel 1, 45 leerlingen voorrangsregel 2 en voor de overige 15 leerlingen is geen voorrangsregel van toepassing.
- De 80 leerlingen worden toegelaten, want voor die groep is er voldoende capaciteit. Er zijn daarna nog 20 plekken over.
 - Die 20 plekken is te weinig capaciteit voor de groep van 45 aanmeldingen met voorrangsregel 2. Deze leerlingen gaan mee naar de loting. Er wordt dan geloot met 45 leerlingen die kans maken voor 20 plekken.
 - De 15 leerlingen zonder voorrangsregel zijn op voorhand al afgewezen. En zullen meegaan in de stappen die worden herhaald voor voorkeur 2. Let op: vanaf voorkeur 2 zijn er geen voorrangsregels meer van toepassing.

Plaatsing:

- Alle ouders/leerlingen worden op dezelfde dag per email geïnformeerd op welke school de leerling ingeloot en dus geplaatst is. De plaatsing geeft recht op toelating, met uitzondering van scholen waar aanvullende toelatingscriteria gelden: de Passie en X11. Zij beoordelen de aanmelding nog na de plaatsing. Leerlingen die niet zijn geplaatst kunnen zich na 25 april via de basisschool aanmelden bij een VO-school die nog plek heeft. Deze zullen de aanmelding op volgorde van binnenkomst behandelen.

4.5.1 Twee- of meerlingen

Twee- of meerlingen kunnen zich, bij een gelijkwaardig basisschooladvies, desgewenst aanmelden op één aanmeldnummer als er sprake is van een volledig zelfde voorkeurslijst. Als de school waar de twee- of meerling zich heeft aangemeld moet loten op dat onderwijsniveau, dan worden zij gezamenlijk in- of uitgeloot. Deze voorkeur wordt door ouders kenbaar gemaakt op het machtigingsformulier. Wanneer er gekozen wordt om niet deel te nemen op één aanmeldnummer dan kan dit tot gevolg hebben dat ze niet gezamenlijk op dezelfde school terecht komen.

4.6 Plaatsing en toelating

Ouders ontvangen via Onderwijs Transparant een e-mail met een plaatsingsbesluit. In deze mail wordt het verloop van de loting op de scholen van voortgezet onderwijs toegelicht. Hier staat ook het lotnummer in als deze is toegekend aan de leerling. Dit plaatsingsbesluit geldt als een toelating/afwijzing bij de school voor voortgezet onderwijs. Dit besluit wordt door de school voor voortgezet onderwijs digitaal geregistreerd, zodat de basisschool op de hoogte is. Een uitzondering geldt in het geval er een plaatsingsbesluit valt op een school met extra toelatingscriteria (de Passie en X11) die niet als eerste voorkeur op de voorkeurslijst staat. De extra criteria zullen dan nog worden getoetst en zodoende leidt dat plaatsingsbesluit dus niet per definitie tot toelating. Ouders zijn zelf verantwoordelijk voor het inwinnen van informatie over deze toelatingscriteria voordat aanmelding op deze scholen plaatsvindt. Als een leerling wordt toegelaten, dan bevestigt de school voor voortgezet onderwijs de toelating schriftelijk en vraagt aan de ouders om een inschrijfformulier in te vullen en te ondertekenen.

4.7 Leerlingen die niet toegelaten zijn

Als een leerling na de loting nog niet is toegelaten tot een school voor voortgezet onderwijs, dan zal de basisschool eventueel met ondersteuning van de uitvoeringsorganisatie, het samenwerkingsverband VO en de leerplichtambtenaar zoeken naar een passende school binnen of buiten de gemeente Utrecht die nog plaatsen beschikbaar heeft. Vanaf vrijdag 17 april om 09.00 uur kan er een nieuwe aanmelding worden gedaan bij een VO-school die nog capaciteit heeft. Deze aanmeldingen zullen door de school voor voortgezet onderwijs in volgorde van binnenkomst behandeld worden. Er is voor iedere Utrechtse leerling plek op een Utrechtse VO-school.

4.8 Wachtlijst

De loting vindt in volgorde van plaatsing plaats; dit betekent dat er eerst geloot wordt op de 1ste voorkeur van alle leerlingen. Uitgelote leerlingen worden daarna geprobeerd te plaatsen op hun 2de voorkeur. Indien hier ook sprake is van overaanmelding zal ook hierop een loting volgen waarna de leerling geplaatst wordt op de 3de voorkeur (indien hier niet al geloot is). Bij elke loting zal er 'doorgeloot' worden totdat alle leerlingen een lotingsnummer krijgen. Hierdoor wordt er een wachtlijst vastgesteld die gebruikt wordt indien leerlingen na toelating afzien van de toegewezen plek. De school zal zelf de leerling op het eerstvolgende nummer op de wachtlijst benaderen indien er sprake is van een vrijgekomen plek. De wachtlijst is geldig tot de laatste dag van het schooljaar.

4.9 Warme overdracht

Basisscholen hebben meestal ook informatie over leerlingen die niet nodig is voor het voortgezet onderwijs om een leerling te plaatsen, maar die wel waardevol kan zijn bij het volgen en begeleiden van de leerling. Ook hebben scholen voor voortgezet onderwijs soms behoefte aan een nadere toelichting op het onderwijskundig rapport. Deze informatie kan tijdens de 'warme overdracht' worden gedeeld tussen de basisschool en de school voor voortgezet onderwijs. Deze bijeenkomsten

vinden jaarlijks aan het einde van het schooljaar plaats en worden centraal georganiseerd. Zowel de basisschool als de school voor voortgezet onderwijs kan bij aanmelding aangeven of zij een leerling 'warm' willen overdragen. In de voorbereiding zorgen de betrokken scholen voor aanvullende vragen en informatie. De basisschool mag alleen informatie delen met toestemming van ouders.

5. Wat te doen bij klachten

Bij klachten over een basisschool of een school voor voortgezet onderwijs geldt de klachten- en bezwaarregeling van de betreffende school of het betreffende schoolbestuur. Hieronder vallen bijvoorbeeld ook klachten over de afwijzing van een leerling of over het schooladvies.

Ontevredenheid over of suggesties voor verbetering van de procedure 'Naar het voortgezet onderwijs' kunnen schriftelijk kenbaar gemaakt worden aan het bestuur van de betreffende school. Het bestuur kan deze inbrengen in het bestuurlijk overleg van Naar het VO.

6. De procedure in acht punten

1. De basisschool geeft uiterlijk op 24 maart 2025 een bindend schooladvies.
2. De basisschool meldt, namens de ouders, de leerling digitaal aan bij de scholen voor voortgezet onderwijs die de voorkeur hebben. Leerlingen met een schooladvies praktijkonderwijs volstaan met 1 Utrechtse voorkeursschool, leerlingen met een vmbo-bbl/vmbo-kader en vmbo-kader/vmbo-gl/tl worden geadviseerd 2 Utrechtse scholen in hun voorkeurslijst op te nemen. Leerlingen met een schooladvies vmbo-gl-tl/havo havo/vwo of vwo wordt geadviseerd om 5 Utrechtse scholen in hun voorkeurslijst op te nemen. Scholen uit de regio mogen op elke plek van de voorkeurslijst toegevoegd worden.
3. De school van eerste voorkeur neemt als eerste de aanmelding in behandeling. Via een machtigingsformulier geven de ouders toestemming aan de leerkracht van de basisschool om de school van eerste voorkeur te informeren dat het de school van eerste voorkeur is en om het onderwijskundig rapport en eventueel andere relevante documenten naar de school van eerste voorkeur te sturen.
4. Leerlingen die in Utrecht wonen hebben voorrang op scholen voor voortgezet onderwijs in de gemeente Utrecht, maar alleen op hun eerste voorkeur. Deze voorrangsregel geldt niet voor de Utrechtse categorale gymnasia.
5. Er wordt geloot als er op een school op een onderwijsniveau meer aanmeldingen zijn dan plaatsen. Als leerlingen worden uitgeloot, worden zij in het digitale systeem direct zichtbaar bij de tweede school van voorkeur. Leerlingen weten op 16 april 2025 voor 12 uur op welke school zij zijn geplaatst. Plaatsing leidt ook tot toelating, behalve op een school waar aanvullende criteria gelden.
6. De uitvoeringsorganisatie ondersteunt in de periode van 1 februari tot 1 juni de scholen bij de uitvoering van de procedure.
7. Tijdenlij van de procedure:

Voorlopig schooladvies bespreken met ouders	10 januari t/m 31 januari
Afname doorstroomtoets	27 januari t/m 16 februari
Uitslag doorstroomtoets	Uiterlijk 15 maart
Definitief schooladvies	Uiterlijk 24 maart
Aanmelding bij het VO met voorkeurslijst	Vanaf 17 maart, mits het definitieve advies is vastgesteld, t/m 31 maart
VO-school toetst toelaatbaarheid aanmeldingen	1 t/m 11 april
Uiterlijke afwijstdatum VO	11 april
Eventuele loting en plaatsingsbesluiten	14 t/m 16 april

8. De tijdslijn voor het aanmelden bij het VSO is nog niet bekend.

7. Noten

1 Beschikbaar op naarhetvo.nl.

2 Op grond van de Wet Eindtoetsing Primair Onderwijs mag een basisschool een enkelvoudig of een meervoudig advies geven. Bij een enkelvoudig advies wordt er 1 schoolsoort geadviseerd, bijvoorbeeld Havo. Bij een meervoudig advies worden twee aan elkaar grenzende schoolsoorten geadviseerd.

3 Gymnasium valt conform de wet onder een vwo-advies. Er wordt dan ook aangemeld, geplaatst en eventueel geloot op vwo niveau.

4 Onder 'aanmelden' dient te worden verstaan 'het door ouders schriftelijk interesse tonen in de school voor hun kind (Brief d.d. 20 december 2016 van de Staatssecretaris van Onderwijs, Cultuur en Wetenschap).

5 Waar in deze procedure wordt gesproken over 'ouders' wordt tevens ouder, verzorger of verzorgers bedoeld.

6 Het kan voorkomen dat de aanmelding van een leerling door ouders/basisschool op de school van eerste voorkeur teruggetrokken wordt. Degene die verzoekt om het terugtrekken van de aanmelding draagt de verantwoordelijkheid om ervoor te zorgen dat de leerling tijdig bij een nieuwe school van voorkeur wordt aangemeld.

7 Als ouders bezwaar maken tegen een digitale aanmelding of als een leerling zich wil aanmelden op een school die geen gebruikmaakt van dit digitale aanmeldsysteem, dan wordt de leerling aangemeld met gewaarmerkt papier. Dit kan door de basisschool worden aangevraagd bij de uitvoeringsorganisatie via info@naarhetvo.nl.

8 Twee scholen in Utrecht hebben aanvullende aanmeldcriteria: De Passie voor evangelisch bijbelgetrouw voortgezet onderwijs en XII, school voor grafimedia. Leerlingen moeten voldoen aan de aanvullende criteria van deze scholen om toegelaten te kunnen worden. Zie voor meer informatie de websites van deze scholen.

9 Een leerling kan op meerdere plekken woonachtig zijn. Om als Utrechtse leerling te worden aangemerkt dient minimaal één adres dat is aangegeven in het onderwijskundig rapport een adres in de gemeente Utrecht te zijn. Een leerling die voor de start van het volgende schooljaar verhuist naar Utrecht, maar daar gedurende de aanmeldperiode nog niet is ingeschreven, wordt ook aangemerkt als een Utrechtse leerling.